

« MILIEUX ALLUVIAUX DU RHÔNE AVAL »



Zone spéciale de conservation par arrêté du 17 octobre 2008 (au titre de la directive « Habitats » de 1992)

- Département de la Drôme (26)
- Surface du site : 2111 ha
- Structure animatrice : Association des amis de l'Île de la Platière (AAIP)
- Le DOCOB a été validé le 10 décembre 1998 puis révisé le 24 juin 2007

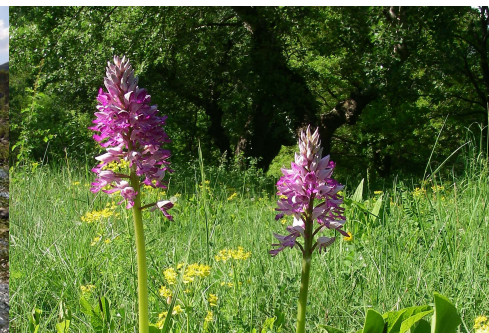
Le programme Natura 2000 en bref...

Natura 2000 vise à la protection des espèces et des habitats d'intérêt communautaire en s'appuyant sur les activités humaines comme outils de gestion et de sauvegarde du patrimoine naturel. Pour toute information complémentaire se référer à l'information générale sur le réseau Natura 2000 édité par la Direction Départementale du Territoire de la Drôme.

L'objet de cette fiche est de présenter les principaux éléments du DOCOB, sachant que ce dernier est disponible en mairie, auprès de l'animateur Natura 2000, à la DDT de la Drôme et à partir du lien suivant : http://www.rdbrmc-travaux.com/basedreal/fiche_sic.php?statut=ZSC&sic=D04

Les enjeux de biodiversité

Le site du Rhône regroupe des écosystèmes diversifiés et riches qui ont subi de nombreuses pressions de l'homme (agriculture, sylviculture, extraction de gravier, irrigation, axe routier, pollution) ayant des conséquences importantes sur les milieux naturels. Le fleuve Rhône a connu une évolution radicale ces 150 dernières années suite à de nombreux aménagements. Pourtant la vallée du Rhône possède encore de nombreux milieux aquatiques ou humides : le fleuve lui-même, les casiers délimités par les digues Girardon, ainsi que les îlons, anciens bras du fleuve. C'est pourquoi des actions de sauvegarde doivent être entreprises, notamment pour les forêts alluviales qui tendent à se raréfier dans la partie aval du Rhône.



FICHE DE PRESENTATION DU SITE NATURA 2000 FR8201677 «MILIEUX ALLUVIAUX DU RHÔNE AVAL»

Habitats et espèces communautaires présents dans le site

Habitats principaux	Code Natura 2000	État de conservation sur le site	Menaces principales
*Pelouses calcaires des sables xériques	6120	BON	Disparition par mise en culture ou embroussaillage
*Pelouses sèches semi-naturelles et faciès d'emboussonnement sur calcaires	6210	BON	
*Forêts alluviales à <i>Alnus glutinosa</i> et <i>Fraxinus excelsior</i>	91EO	BON	Défrichement et évolution vers une forêt mixte
Forêts mixtes à <i>Quercus robur</i> , <i>Ulmus laevis</i> et <i>Ulmus minor</i> , <i>Fraxinus excelsior</i> ou <i>Fraxinus angustifolia</i> riveraines des grands fleuves	91F0	BON	Evolution vers le bois dur
Forêts -galeries à <i>Salix alba</i> et <i>Populus alba</i>	92A0	BON	Pertes par défrichement et évolution vers le bois dur et forêts mixte
Eaux oligo-mésotrophes calcaires avec végétation benthique à characées	3140	BON	Alluvionnement des annexes stagnantes
Lacs eutrophes naturels avec végétation du Magnopotamion ou de l'Hydrocharition	3150	BON	
Rivières alpines et leurs végétations ripicoles ligneuses à <i>Salix eleagnos</i>	3240	BON	
Rivières des étages montagnard à planitiaire avec végétation du <i>Ranunculion fluitantis</i> et du <i>Callitriche-Batrachion</i>	3260	BON	
Prairies à molinia sur sols calcaires, tourbeux ou argilo-limoneux	6410	BON	Forte diminution par mis en culture ou embroussaillage
Poisson			
<i>Lamproie de Planer (Lampreta planeri)</i>			
Alose feinte (<i>Alosa fallax</i>)		MOYEN	
Apron du Rhône (<i>Zingel asper</i>)		MOYEN	
Barbeau méridional (<i>Barbus meridionalis</i>)		MOYEN	
Blageon (<i>Leucociscus souffia</i>)		MOYEN	
Bouvière (<i>Rhodeus sericeus amarus</i>)		MOYEN	
Toxostome (<i>Chondrostoma toxostoma</i>)		MOYEN	
Chabot (<i>Cottus gobio</i>)		MOYEN	Réduction du courant
Mamifères			
Castor (<i>Castor fiber</i>)		BON	Assèchement des annexes hydrauliques, réductions des boisements pionniers
Loutre (<i>Lutra lutra</i>)			
Insectes			
Lucarne cerf-volant (<i>Lucanus cervus</i>)		BON	Réduction des boisements
Grand capricorne (<i>Cerambyx cerdo</i>)		BON	
Agrion de mercure (<i>Coenagrion mercuriale</i>)		MOYEN	Eutrophisation, assèchement des annexes hydrauliques
Cordulie à corps fin (<i>Oxygastra curtisii</i>)		MOYEN	

Au total :
10 habitats d'intérêt communautaire dont 3 prioritaires (*)
14 espèces d'intérêt communautaire

* désignant les habitats et espèces protégés prioritaires

FICHE DE PRESENTATION

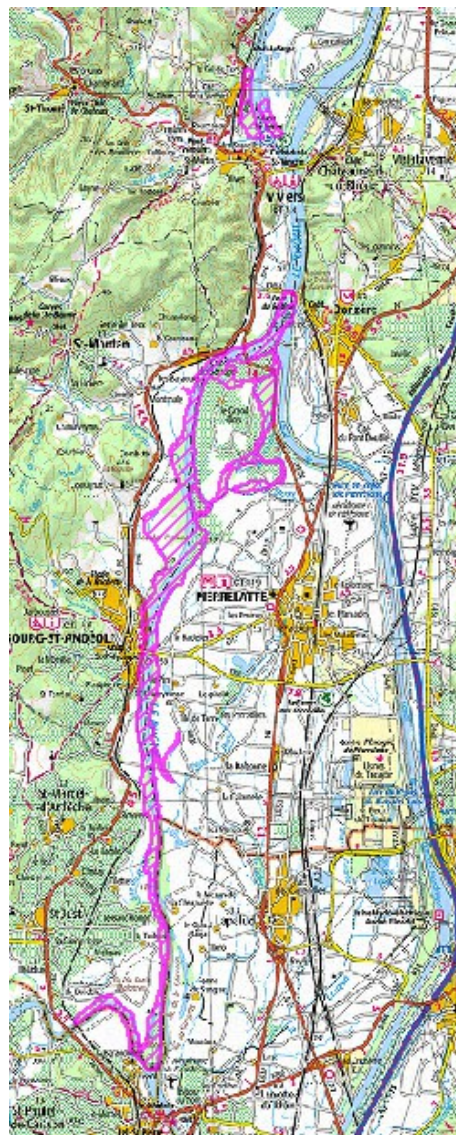
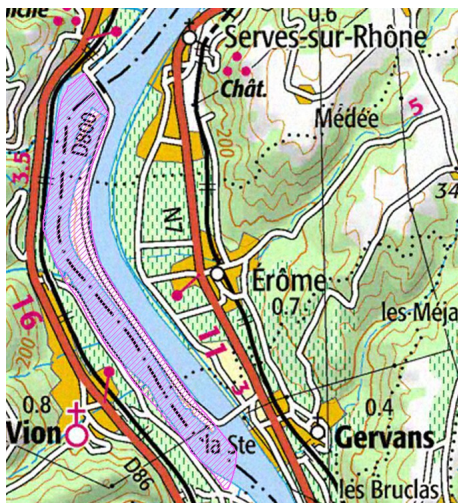
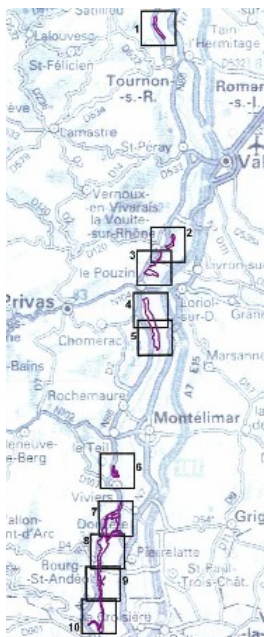
DU SITE NATURA 2000 FR8201677

«MILIEUX ALLUVIAUX DU RHÔNE AVAL »

Objectifs et mesures définis dans le DOCOB

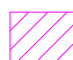
Objectifs principaux	Exemples de mesures	Habitats et/ou espèces d'intérêt communautaire visés
Assurer l'animation, la coordination et l'information pour la mise en œuvre du DOCOB	Bilan annuel, Bulletin d'information annuel, réunions locales	Tous les habitats et espèces présents dans le site
Valorisation touristique ou pédagogique du site	guide découverte du patrimoine, aménagement des supports existants, animation auprès des collectivités et associations	Tous les habitats et espèces présents dans le site
Mener une politique de gestion des habitats naturels	Assurer la restauration et la gestion extensive des habitats de prairies (gestion conservatoire des prairies alluviales basée sur un entretien extensif)	Prairies à molina, pelouses sèches, pelouses calcaires
	Mettre en place une gestion des forêts privées basée sur la conservation, la restauration d'habitats ou une sylviculture intégrant le maintien de la biodiversité (acquisition amiable de forêt alluviale, aide à la décision au propriétaire forestiers privés pour la gestion de leurs parcelles)	*Forêts alluviales à <i>Alnus glutinosa</i> et <i>Fraxinus excelsior</i>, forêts mixtes, forêts-galeries
	Favoriser la gestion conservatoire et la restauration des forêts alluviales du domaine public (apporter une aide à la décision au gestionnaire du domaine public)	
	Maintenir et/ou restaurer les habitats aquatiques dans un état de conservation favorable (augmentation des débits d'étiage, améliorer ou déplacer les points de rejet situés dans les annexes hydrauliques, lutte contre les espèces invasives)	Lacs eutrophes, rivières, eaux oligo-mésotrophes, eaux stagnantes, forêts alluviales
Gestion de l'hydrosystème	Restaurer le caractère humide des plaines alluviales (étude globale de réhabilitation du tronçon court-circuité de Baix)	Plaines alluviales et prairies
	Assurer une veille du fonctionnement de l'hydrosystème pour détecter d'éventuelle altération	Lacs eutrophes, rivières, eaux oligo-mésotrophes, eaux stagnantes
	Retrouver un fleuve vif et courant afin de restaurer une faune aquatique typique du fleuve et limiter l'augmentation de l'eutrophisation	
Cohérence des politiques publiques	Favoriser la prise en compte de Natura 2000 dans les politiques publiques (harmonisation des documents d'urbanisme et des documents de planification et de gestion)	Tous les habitats et espèce présents dans le site
Amélioration des connaissances et suivi	Améliorer les connaissances sur l'état actuel des populations d'espèces aquatiques	Alose feinte, apron du Rhône, barbeau méridional, blageon, bouvière, chabot, toxostome
	Mettre en place un suivi à échéance régulière des habitats naturels	
	Mettre en œuvre des protocoles de suivi à long terme des habitats d'espèces à l'annexe II	

FICHE DE PRESENTATION DU SITE NATURA 2000 FR8201677 «MILIEUX ALLUVIAUX DU RHÔNE AVAL »



Communes concernées par la zone Natura 2000

Châteauneuf du Rhône
Donzère
Erôme
Etoile sur Rhône
Gervans
Les Tourettes
Livron sur Drôme
Loriol sur Drôme
Pierrelatte
Saulce sur Rhône
Serves sur Rhône

 Périmètre du site Natura 2000 FR 8201677
Milieux alluviaux du Rhône aval

Pour en savoir plus...

Contacts :

- Animateur Natura 2000 : Association des amis de l'île de la Platière - Coralie LEBORGNE La Ferme des Oves 38550 Le Péage de Roussillon. Tel: 04 74 84 35 01
Courriel : coralie.leborgne@espaces-naturels.fr
- DDT de la Drôme : 4 Place Laennec- BP 1013 - 26015 Valence Cedex
Tel : 04 81 66 81 65. Courriel: ddt-sefen-pen@drome-gouv.fr

Source d'information

Note d'information générale sur le réseau Natura 2000 éditée par la DDT de la Drôme

Conception : DDT 26
Martin-Vignerte Elise
Crédits photographiques :
Association des amis de l'île
de la Platière

Édition : Juillet 2015

